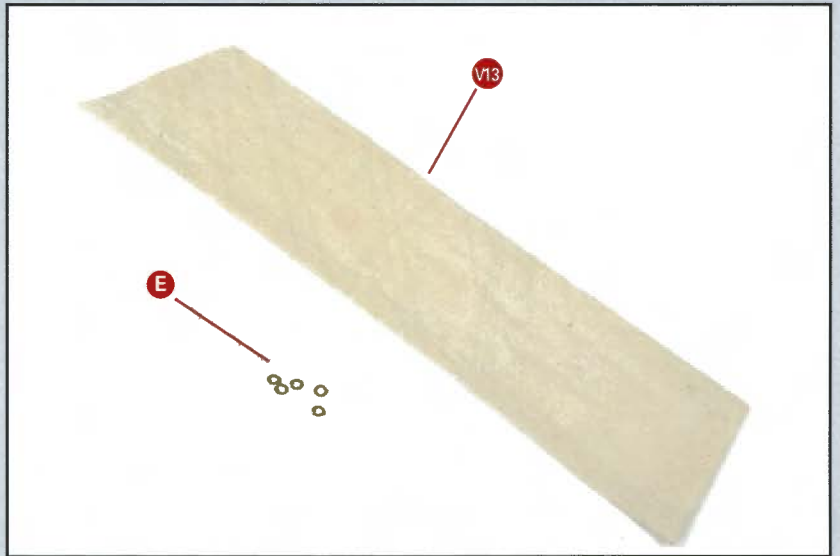


**PIÈCES FOURNIES**

V13. Grand hunier fixe  
E. Anneaux

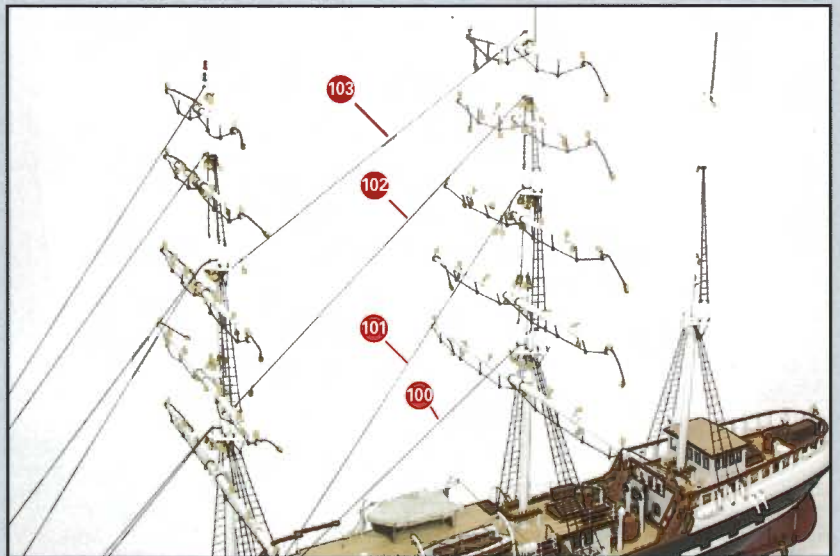


**113 A**

En suivant les indications de la figure C du plan de gréement, réalisez (respectez le diamètre du fil) et mettez en place les étais 100, 101, 102 et 103 qui vont du grand mât au mât de misaine.

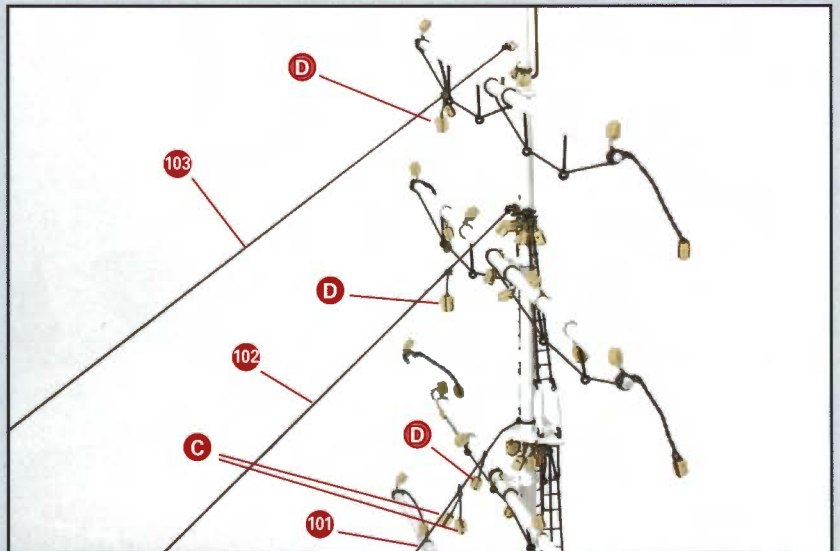
Les étais 100 et 101 doivent être fixés au grand mât puis au piton situé à l'avant du pont des embarcations.

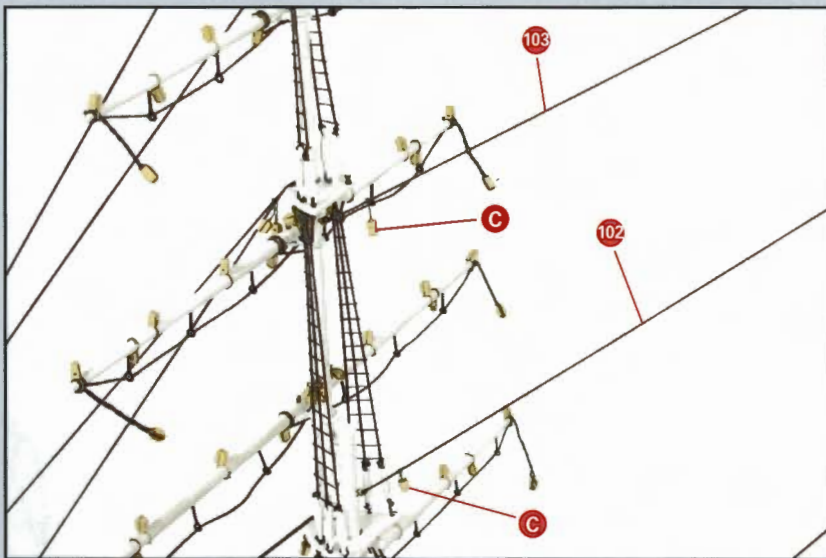
Les deux autres étais vont de piton à piton du grand mât au mât de misaine.



**113 B**

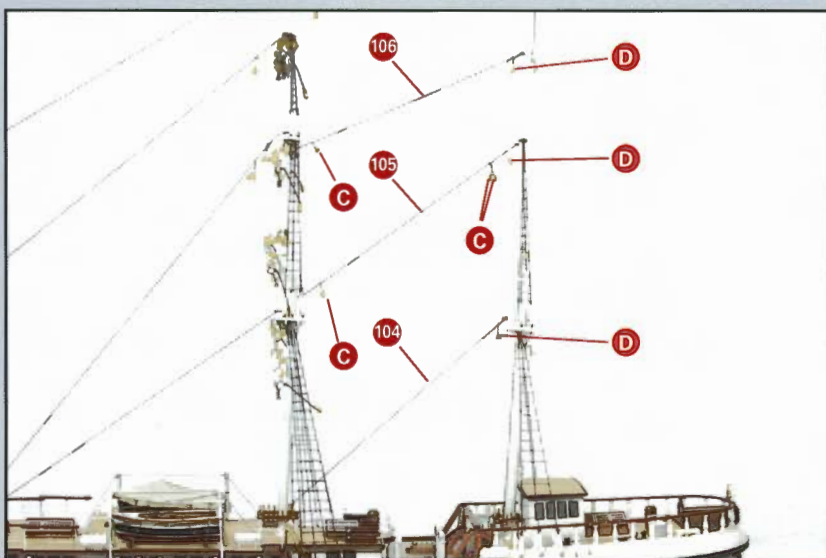
Réalisez et fixez les poulies D et les poulies doubles C sur les étais représentés sur la photo et indiqués sur le dessin C du plan de gréement.





### 113 C

À l'autre extrémité des étais 102 et 103, mettez aussi en place les poulies doubles C comme le montrent la photo et la figure C.



### 113 D

En suivant les indications de la figure C du plan de gréement, réalisez et fixez les étais 104, 105 et 106 qui vont de piton à piton du mât d'artimon au grand mât.

Ensuite, mettez en place les poulies D et les poulies doubles C représentées sur la photo.



### 113 E

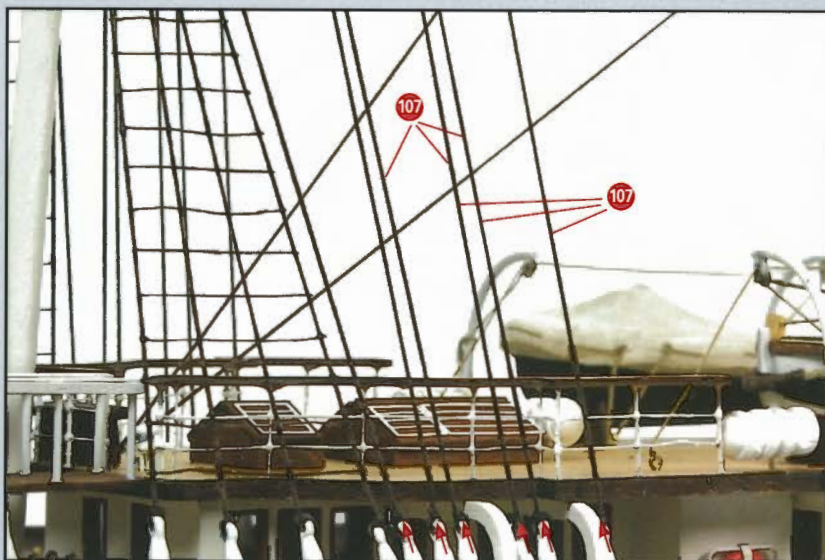
Pour réaliser les galhaubans de misaine 107, nouez des fils aux ridoirs situés dans la continuité des haubans. Les galhaubans doivent être symétriques des deux côtés du bateau.

N'oubliez pas que vous ne devez pas tendre à l'excès les fils pour ne pas faire fléchir le gréement.

### 113 F

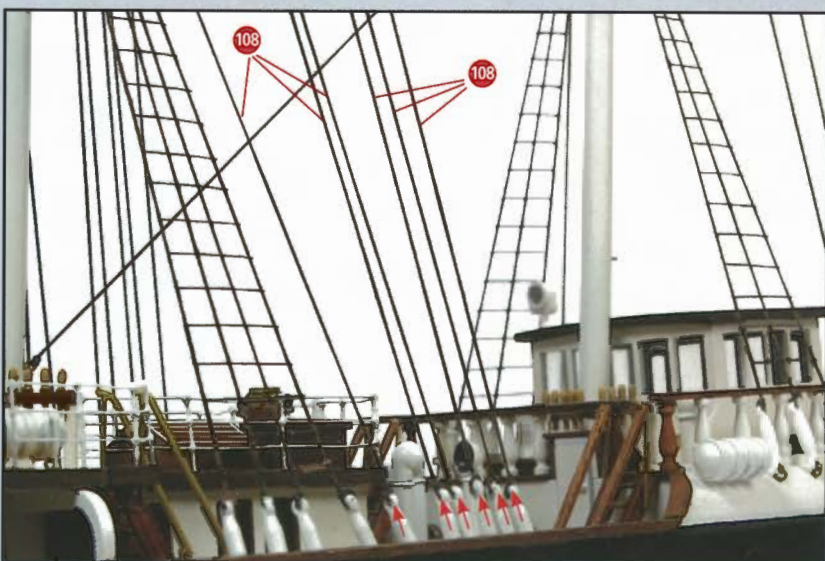
Terminez les galhaubans 107 en les nouant aux ridoirs.

Observez sur la photo comment ils doivent se présenter une fois en place.



### 113 G

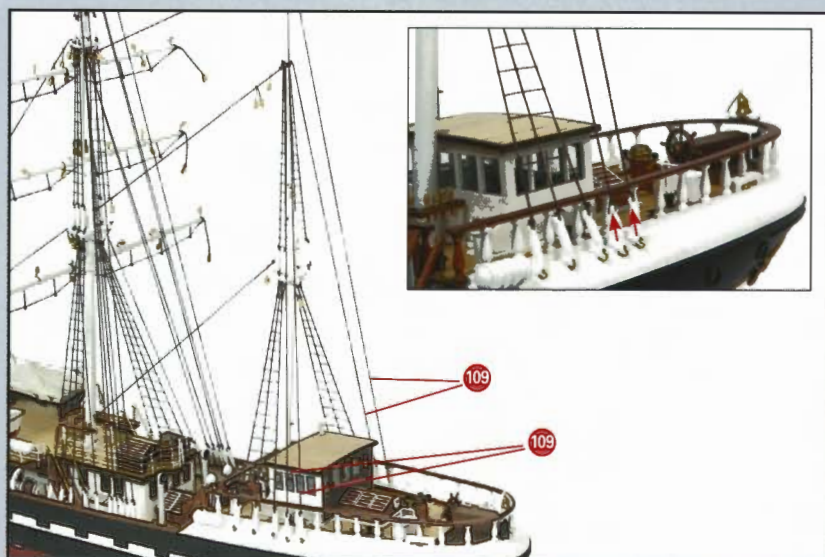
En suivant le même procédé, réalisez et mettez en place les galhaubans 108 du grand mât. Là encore, ils doivent être symétriques.

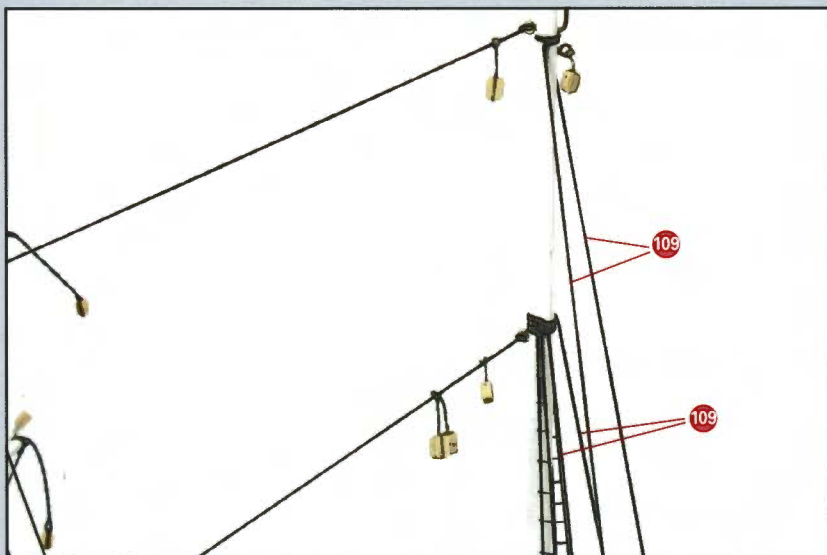


### 113 H

Pour réaliser les galhaubans 109 du mât d'artimon, utilisez les ridoirs du mât d'artimon restés libres.

Vérifiez encore la symétrie des deux côtés du bateau.





### 113 I

Observez comment doivent être noués les galhaubans 109 dans la partie haute du mât d'artimon.



### 113 J

Observez sur la photo comment se présentent les galhaubans de tous les mâts une fois en place.

Remarquez qu'ils vont du mât vers l'arrière du bateau.

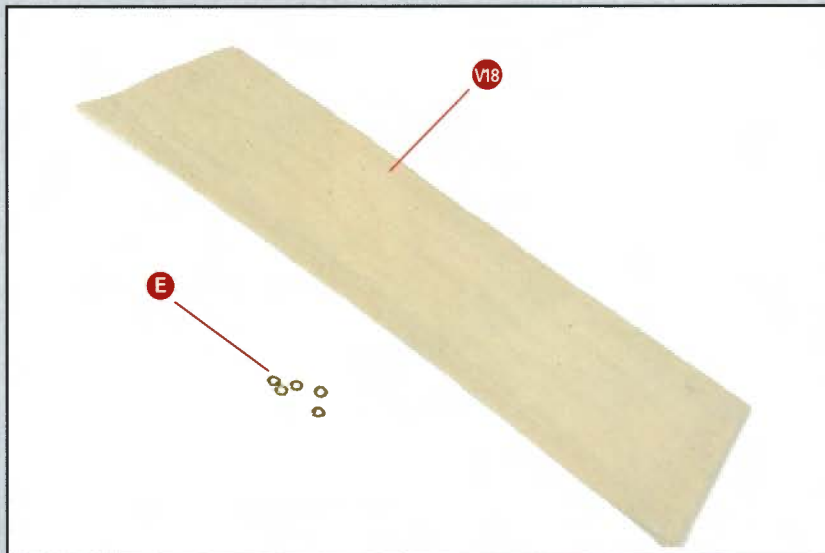


*Voici l'aspect du bateau une fois cette phase de montage terminée. Mettez de côté les matériaux en excédent pour une utilisation ultérieure.*

**PIÈCES FOURNIES**

V18. Diablotin

E. Anneaux



**114 A**

Récupérez le restant de la chaîne fournie avec le n° 77, coupez un morceau à la bonne dimension et réalisez la pantoire 110 de la figure D du plan de gréement.

Pour la mettre en place, ouvrez les œils des pitons de la vergue et du mât, insérez la chaîne puis refermez-les.

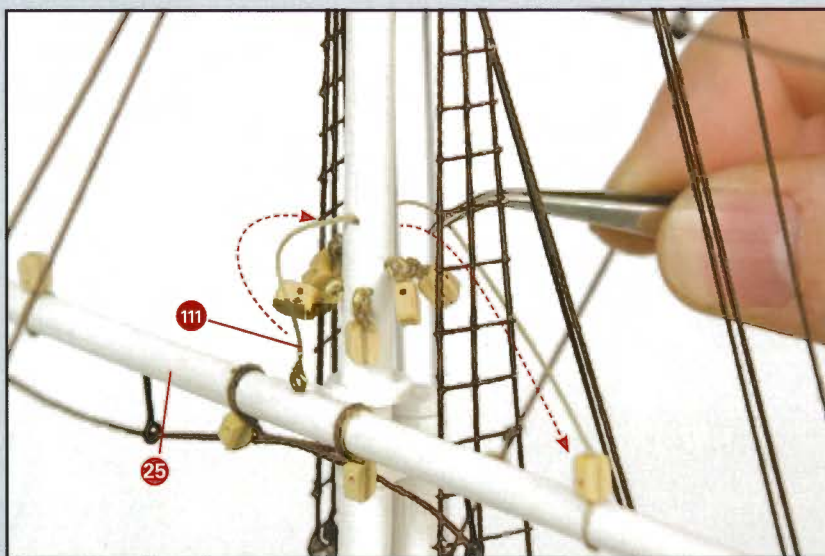


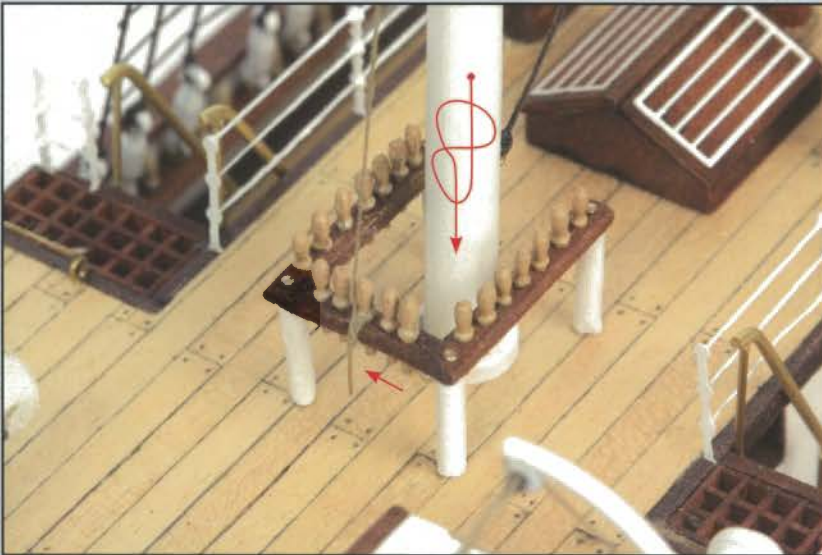
**114 B**

Pour réaliser la drisse 111, coupez un morceau de fil à la longueur indiquée dans la liste des pièces de la figure D.

Nouez le fil au piton de la vergue puis faites-le passer par le trou dans le mât.

Tirez le fil sur l'arrière du mât et amenez-le jusqu'au pont.





### 114 C

Nouez l'extrémité de cette drisse sur le porte-cabillots de pied de mât.

Observez le petit dessin sur le mât pour nouer correctement le fil sur le cabillot.

Le fil doit faire le tour du cabillot en passant par le bas puis remonter pour se terminer par une clé sur la tête du cabillot.

Fixez ensuite ce fil avec un point de colle et coupez l'excédent.

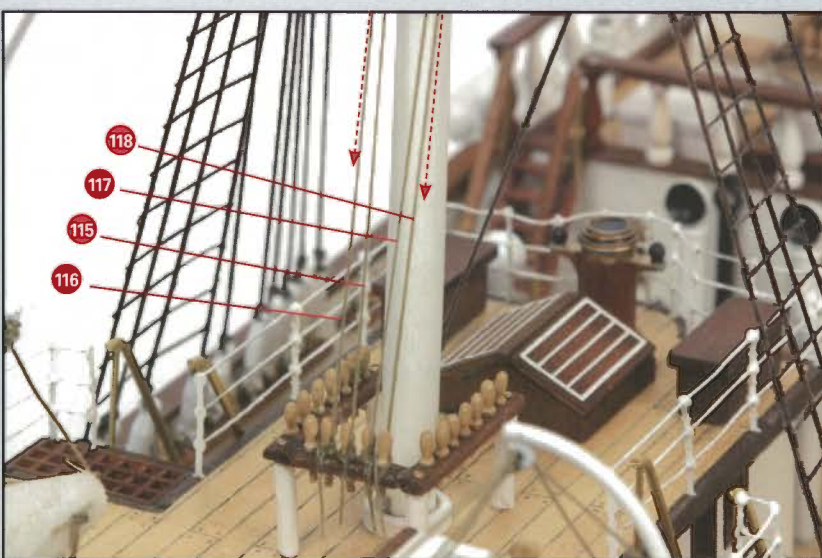


### 114 D

Selon les indications de la figure C du plan de gréement, réalisez et mettez en place les drisses 111, 112, 113 et 114, puis nouez-les sur les cabillots mentionnés sur la figure J du plan.

Veillez à ce qu'elles descendent toujours sur l'arrière des vergues.

Il est conseillé d'utiliser des petites pinces pour amener les fils jusqu'à leur point d'ancrage.



### 114 E

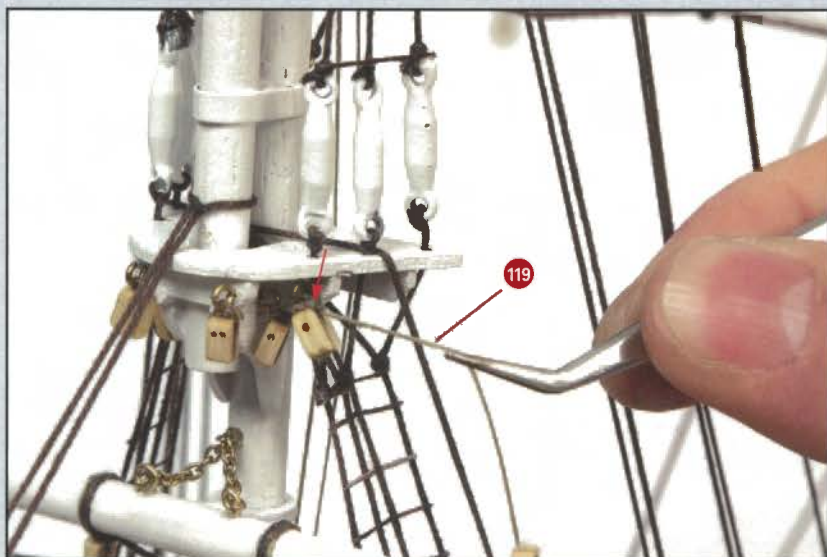
Réalisez maintenant les drisses 115, 116, 117 et 118 du grand mât.

Effectuez les mêmes opérations mais en amenant et en fixant les fils aux cabillots indiqués par la figure J du plan.

### 114 F

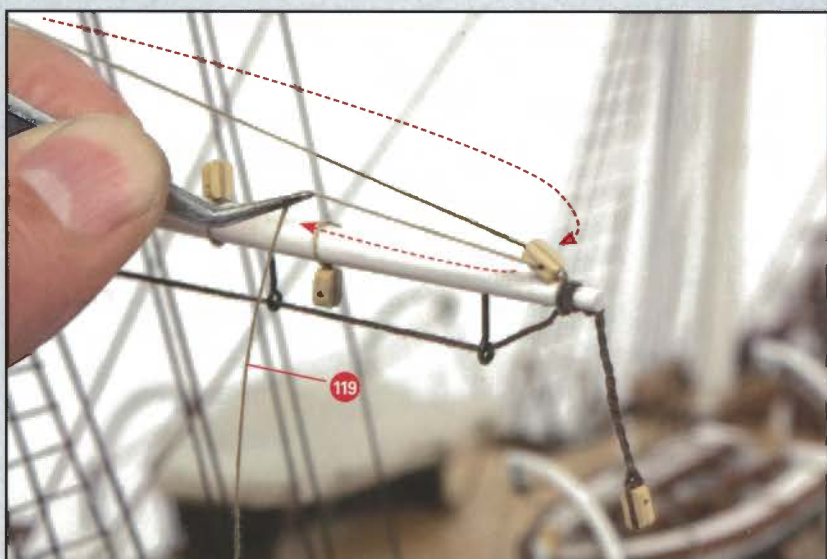
Pour réaliser les balancines 119, coupez un morceau de fil en suivant les indications de la liste des pièces de la figure D.

Nouez l'une de ses extrémités à l'estrope de la poulie de la vergue de misaine montrée sur la photo.



### 114 G

Tendez le fil et faites-le passer par le trou de la poulie positionnée à l'extrémité de la vergue située du même côté que le point d'origine de cette balancine.

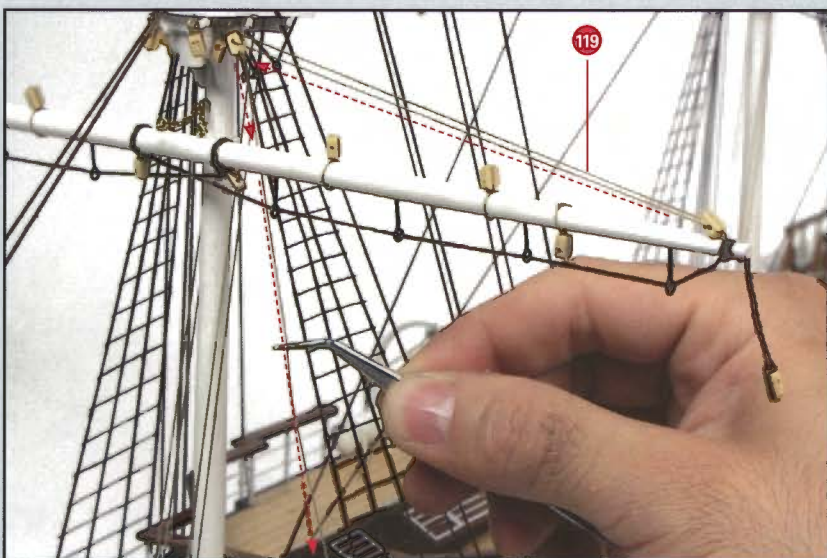


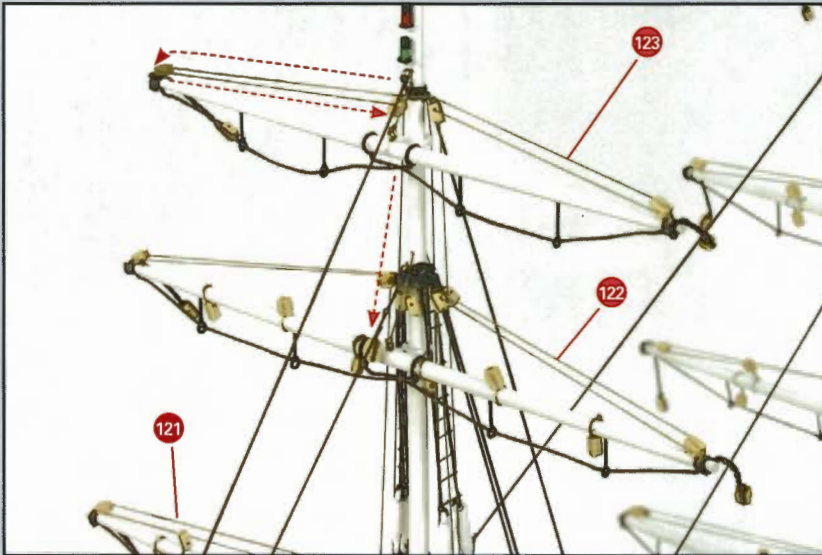
### 114 H

Tendez le fil et faites-le passer par la poulie qui se trouve à l'origine de la balancine, puis faites-le descendre vers le pont.

Fixez-le ensuite au cabillot indiqué par la figure J.

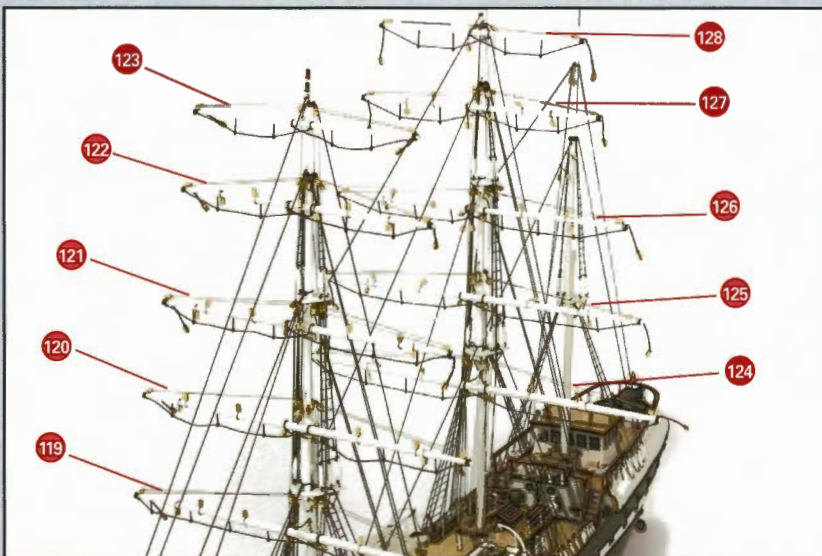
Vous devez tenir compte du fait que la tension de ces balancines fait s'incliner la vergue, assurez-vous que la vergue est horizontale.





### 114 I

De la même façon, réalisez et fixez les balancines 119, 120, 121, 122 et 123 du mât de misaine.



### 114 J

Répétez les mêmes opérations pour réaliser et mettre en place les balancines du grand mât 124, 125, 126, 127 et 128.

Fixez l'extrémité de ces fils selon les indications de la figure J du plan de gréement. Avec la mise en place des balancines, votre bateau aura déjà un aspect spectaculaire.



*Voici l'aspect du bateau une fois cette phase de montage terminée. Mettez de côté les matériaux en excédent pour une utilisation ultérieure.*