

Le 15 c Semeuse lignée



Ne vous laissez pas rebuter par l'apparente banalité de ce timbre. Utilisé pendant plus de vingt ans dans des conditions très variables, il est le type même du timbre à facettes multiples.

Quels que soient votre niveau de compétence et vos moyens, il vous entraînera dans de longues et passionnantes recherches.

(N° Yvert et Cérés : 130, Marianne : 03-02)

Dénomination

Semeuse lignée (dessin de Roty, gravure de Mouchon). C'est le premier timbre à l'effigie de la Semeuse.

Date d'émission

2 avril 1903. Des collectionneurs eurent le réflexe de confectionner des sou-

Ce timbre n'a été vendu au public que le 3 avril 1903 mais dès la veille il était disponible à la poste de l'Assemblée Nationale, rue de Bourgogne. Un must de la collection.



venirs portant l'oblitération du Premier jour (valeur : 1000 F).

Date de retrait

1924, remplacé par le 15 c Pasteur.

Impression

Typographie à plat en feuilles de 300.

Chiffres de tirage

Inconnus mais nécessairement énormes (de l'ordre de un ou plusieurs milliards).

Caractéristiques

Il est généralement mal centré. Très souvent les dents "mordent" sur le dessin. Les exemplaires bien centrés méritent une plus-value de 60 %.

Pour les neufs sans trace de charnière, le bonus est de 40 %.

Variétés

Nuances

C'est l'un des timbres français qui présente les plus grandes variétés de couleurs : du vert pâle au vert bronze foncé en passant par toutes les nuances du vert-olive ou du vert-jauné.

La diversité des papiers employés modifie encore l'aspect général du timbre suivant qu'ils sont blancs, jaunâtres, gris ou franchement bruns.

Amusez-vous à chercher toutes les nuances possibles. Rien de plus facile avec des oblitérés : ils ne valent presque rien, quelle que soit la nuance.

Un conseil : pour ne pas vous perdre dans les détails, commencez par trier les papiers d'après le verso des timbres. Dans chaque caté-



Voici un échantillonnage de couleurs. A noter que les papiers, selon leur quantité, modifient énormément l'aspect du timbre et peuvent être assimilés à une teinte de fond lorsqu'on établit une palette des couleurs. Le timbre en bas à droite, très encré, est une variété d'impression, plus que de couleur.

gorie ainsi déterminée, il suffira alors de classer les nuances du dessin.



Les impressions recto-verso ne sont pas très rares. Donnez la préférence à celles qui sont, comme ici, très nettes.

Impression (*)

- Impression défectueuse ou très lourde (60 F neuf/ 10 F oblitéré).
- Impression incomplète (une partie du timbre n'a pas été imprimée) (valeur: 800 F).
- Anneau-lune (150 F/80 F).
- Pli accordéon (500 F).
- Recto-verso (200 F/50 F).

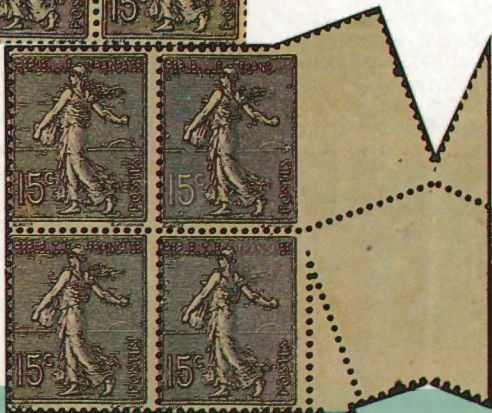
Dentelure (*)

- Non dentelé (700 F neuf/ 700 F oblitéré).



- Dentelé sur trois côtés (500 F/500 F).
- Non dentelé tenant à normal (1500 F).
- Piquage oblique, la feuille ayant été pliée avant d'être perforée (450 F).

Très beaux non dentelés tenant à normaux (ci-contre). Communs, les piquages obliques (ci-dessous) sont, en revanche, très spectaculaires. Le pli qui affecte les timbres n'est pas une tare puisqu'il est la cause de la variété.





Cet étonnant quadruple piquage est très rare. Les piquages décalés sont assez fréquents. Au point qu'on les trouve sur des timbres ayant servi.

- Piquage à cheval (300 F/ 75 F).
- Double ou triple piquage (450 F).

(* Valeurs données pour les types les plus communs.

Papier

Les papiers teintés ont généralement été utilisés de 1916 à 1920. Ils étaient de mauvaise qualité, la guerre ayant entraîné des pénuries de matières premières. Pour prévenir les postiers que les planches étaient fragiles et donc à manipuler avec soin, celles-ci portaient la mention GC (Grande consommation) dans la marge.

Conservez intacts les timbres et les marges GC se tenant. (valeur 200 F neuf/ 100 F oblitéré pour les papiers brunâtres, 40 F pour les autres — gris, jaunes, parfois blancs).

Types

Il n'existe pas moins de six types dont certains sont rares. Malheureusement la mauvaise impression rend

leur identification souvent difficile.

Pour ceux qui ont une bonne loupe et une vue perçante, voici ce que l'on peut trouver... théoriquement.

Type I. Le trait de lumière, sur la fesse de la Semeuse, est en deux parties. Le R de République est ombré jusqu'à la hachure située au-dessous.

Ce type est très courant (20 F neuf/ 1 F oblitéré).

Type II. Même chose avec une cassure dans le M et le O de la signature Mouchon. Ce type est assez commun (50 F neuf/ 2 F oblitéré).

Type III. Le trait de lumière sur la fesse de la Semeuse est continu. Le H de Mouchon porte un point en bas à droite. Petit trait supplémentaire dans le bonnet.

Ce type, assez peu commun (100 F neuf/ 4 F oblitéré), est le plus difficile à reconnaître.

Type IV. Trait de lumière continu et ombre sous le R. Pas de trait dans le bonnet. La signature Roty a été refaite : le point s'est rapproché du O, celui-ci étant plus gros que dans les autres types.

Ce type est aussi commun que le type I.

Type V. Trait de lumière continu mais pas d'ombre sous le R de République. Le premier O de O. Roty est déformé. Trait supplémentaire dans le bonnet.

Ce type assez rare n'est apparu qu'en 1917 (valeur : 150 F neuf/ 5 F oblitéré).

Type VI. Trait de lumière continu, pas d'ombre sous le R. La barre médiane du E de "POSTES" est allongée. Le bras tenant la besace ne porte que 4 hachures au niveau du coude (contre 5 dans les autres types). Le 3^e rayon du soleil à partir de la droite est continu (généralement hachuré dans les autres types). Les dents verticales sont coupées droit.

Ce type émis en 1923 est rare oblitéré (valeur : 1200 F). Très rare neuf — rarissime avec sa gomme — attention aux regommés ! On ne peut être sûr d'avoir un type VI que si toutes ses caractéristiques sont présentes. Un autre type peut accidentellement présenter un détail identique, (rayon de soleil en particulier). Cela n'en fait pas un type VI ! Aucune oblitération antérieure à 1923 ne peut avoir été apposée sur un type VI.



Types I, II



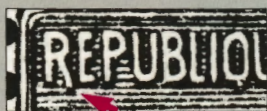
Types III, IV, V, VI



Types I, II, III, IV, V



Type VI



Types I, II, III, IV



Types V, VI



Type II



Types III



Types III, V

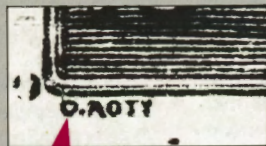


Types IV, VI

Voici, d'après nature, les caractéristiques des six types. Les timbres choisis les montrent clairement. Dans la réalité, elles ne sont pas toujours aussi nettement marquées. Pour le rare type VI, les quatre hachures sur le coude gauche sont un critère primordial et souvent fiable.



Type IV



Type V



Types I, II, III, IV, V



Type VI



Type VI



Type VI

Présentation

La marge centrale des feuilles de 150 portait le millésime de l'année d'impression à raison de trois par feuille. Les conserver encadrés par deux timbres minimum ou, mieux, en bloc de quatre.

Type I mill. 4, 5 ou 6 : 150 F/ 10 F

Type II mill. 3 : 140 F/ 10 F
mill. 4 : 250 F/ 25 F

Type III mill. 4 : 350 F/ 75 F

Type IV mill. 4 : 450 F/ 125 F
mill. 0, 1, 2, 3, 5, 6,
7, 8 ou 9 : 70 F/ 8 F.

Les millésimes sur papier GC sont toujours au type IV (millésimes 6, 7, 8 et 9 uniquement) et valent 70 à 100 F en paire, 200 à 500 F en bloc de quatre avec marge GC.



Ce bloc de quatre est intéressant car il porte deux indications : la manchette GC et le millésime 9 (pour 1919). Sa valeur, 200-250 F environ, en fait une pièce relativement accessible.

Ce piquage déplacé vaut environ 200 F. Un rapport variété/prix particulièrement intéressant.



Autres présentations

Carnets

- de 20 timbres (valeur : 2000 à 4000 F selon les modèles de couvertures)
- de 40 timbres (valeur : 20 000 F)
- les timbres sont toujours au type V.

Entiers

- Cartes-lettres (environ 50 F neuves/ 10 F oblitérées).

Existents avec surcharge "TAXE REDUITE A 0F10" (20 F neuves/ 10 F oblitérées).

Les cartes-lettres comportant une variété de piquage (décalé, double, etc.) ne sont pas très rares (environ 150 F).

Très rare au contraire, la carte-lettre privée de G. Bonjean timbrée sur commande (valeur 2000 F).

Enveloppes

- Deux modèles : sur papier

vert-gris avec emplacement réservé à l'expéditeur (valeur : 50 F/ 20 F) ; sur papier crème sans inscription (250 F/ 80 F).

- Deux formats : 123 x 96 et 147 x 112.

• Le modèle vert-gris existe avec surcharge "TAXE REDUITE A 0F10" (30 F/ 5 F).

• Les enveloppes d'un format différent sont rares, qu'elles portent ou non une raison sociale (valeur :

Enveloppe à prix réduit, carte postale, carte-lettre et carte-lettre privée : des entiers rares ou très commun pour tous types de collectionneurs.



2000 F, neuves ou oblitérées).

● Rarissime : la lettre repliable de la “pouponnière de Varrèdes”. 10 000 F minimum.

Carte postale

(Valeur : 40 F neuve/ 5 F oblitérée).

A noter : rares et spectacu-

lares, les cartes-lettres et les enveloppes-annonces portaient de nombreuses publicités. Un “sponsoring” qui leur permettait d’être vendues dans les bureaux de tabac au-dessous de leur valeur faciale...

Elles touchent de nombreuses thématiques. Valeur : à partir de 800 F.

Roulettes

Le type VI a été émis en roulettes de 600 ou de 1200 timbres. C’est le seul 15c ligné imprimé en typographie rotative.

Utilisations particulières

Préoblitéré

● De 1920 à 1922, il a fait l’objet de préoblitérations expérimentales POSTES

Ces surcharges sont assez valorisantes pour inspirer les faussaires. Ne pas acheter à l’aveuglette !



PARIS ou POSTES FRANCE.

Valeur :	Neuf gomme intacte	Neuf avec charnière	Sans gomme (utilisé)
----------	--------------------------	---------------------------	----------------------------

POSTES

PARIS

1920 (1)	1500	1000	500
1921 (2)	3000	2500	800
1922	3500	3000	1000

POSTES

FRANCE

1921	6000	5000	2000
1922	3000	2500	1300

(1) Existe avec chiffres de la surcharge plus grands (2,5 mm au lieu de 2,2 mm). Valeur : 6500 F.

(2) Existe avec chiffres 192 plus grands que le 1. Valeur : 6000 F.

Tous ces timbres existent avec des variétés de surcharge (déplacées, à cheval, incomplètes).

Attention aux fausses surcharges ! Multipliant la valeur du timbre par 100, ces surcharges ont largement tenté les faussaires.

Se méfier également des regommés. L'avis d'un expert est nécessaire lors de tout achat !



● **Surcharge "AFFRANCHI POSTES" fin 1922.** Valeur : 10 F. neuf / 5 F. avec charnière / 3 F. sans gomme.

Les surcharges recto-verso sont plus courantes (35 F) que les surcharges à cheval (250 F).



Timbre-monnaie

De 1920 à 1923, les timbres ont pallié le manque de pièces de monnaie qui avaient été refondues à cause de la pénurie des métaux. Pour protéger les timbres utilisés ainsi, on les inséra entre une rondelle de mica et une autre en aluminium ou en fer blanc portant une publicité (intéressant les thématistes !). Les timbres-monnaie avec un 15 c lignée sont rares (à partir de 1500 F).

Perforations

Il existe des perforations privées ayant pour but d'empêcher l'utilisation des timbres par des tiers (valeur : 10 F détaché, à partir de 50 F sur lettre).

Porte-timbres

On connaît le 15 c Semeuse lignée sur des porte-timbres publicitaires ou commémoratifs (à partir de 300 F, sur lettre).

Cours d'instruction

Il a servi, surchargé "ANNULÉ" à l'instruction des élèves postiers.



Deux surcharges : au milieu du timbre, 1911 (70 F) ; en haut du timbre, 1923 (60 F).
Franchise militaire
Timbre au type IV surchargé



"F.M." et donné aux militaires d'active à raison de deux par mois (valeur : 350 F neuf / 30 F oblitéré / à partir de 100 F sur lettre). Existe sans point après le M (600 F / 200 F).

Usages

Jusqu'au 15.4.1906 : lettre jusqu'à 20 g.

Du 1.5.1910 au 31.12.1916 : lettre jusqu'à 50 g (tarif en baisse !).

Du 1.1.1917 au 31.3.1920 : lettre jusqu'à 20 f et carte postale. Après le 31.3.1920 : carte postale comportant 5 mots maximum.

A rechercher. Du 15.4.06 au 1.5.10 le 15 c n'avait plus d'usage déterminé. La fabrication fut interrompue et les stocks écoulés.

A partir de 1922, on le trouve moins fréquemment sur le courrier.

Les lettres de ces deux périodes ne sont pas très courantes : ne pas les négliger et, surtout, ne pas en décoller les timbres !

A l'étranger. Il a servi, surchargé en Algérie (alors département français), dans des territoires du Moyen Orient sous mandat français



— Alaouites, Cilicie, Grand-Liban, Levant, Syrie — et à Memel.

Ces timbres sont courants neufs ou oblitérés, mais plus difficiles à trouver sur lettre. Ce timbre a été surchargé localement "Poste par avion" dans un rectangle en Cilicie (rarissime) et en Syrie (rare).



Oblitérations

Les oblitérations les plus communes sont les cachets

à date. Ils sont souvent sales ou mal margés, enlaidissant encore le timbre. Donnez la priorité aux oblitérations propres, nettes, si possible bien centrées avec date et provenance lisibles : elles sont largement minoritaires ! Les années 1905-1920 marquent la multiplication des oblitérations mécaniques. Leurs lignes ondulées ou droites défigurent les timbres et sont sans intérêt.

Recherchez, en revanche, les oblitérations temporaires (expositions, meetings aériens...) qui ont fait leur apparition au début du siècle. (valeur : de 20 à 1500 F). **Beaucoup plus rares :** les timbres utilisés par le gouvernement serbe réfugié à Corfou, en Grèce (1916-1918). Ils sont alors oblitérés d'un cachet à date en lettres cyrilliques et éventuellement d'une griffe "POSTES SERBES". Valeur : à partir de 600 F. Sur lettre uniquement.

Fantaisie

En 1903, le gérant postal du paquebot Oxus utilisa des 15c coupés en deux pour faire... 10c. Il prétextait un manque de timbres à 10c.

Outre que la division est étrange, l'opération avait été montée de toutes pièces. La meilleure preuve : la griffe "affranchissement spécial faute de timbres à 10c" avait été fabriquée avant l'embarquement... Fantaisies sans valeur pour les puristes, les plis de l'Oxus sont recherchés par les amateurs du 15c (200 F environ).

Notre conseil

C'est le timbre idéal pour se lancer dans la philatélie spécialisée. Peu de timbres d'après 1900 présentent une telle diversité d'utilisations et de présentations.

C'est, pour un néophyte disposant de peu de moyens, l'occasion de se familiariser avec les différents aspects d'un timbre. Pour commencer, on pourra se limiter aux nuances, aux petites variétés, rechercher les oblitérations correctes, les lettres des périodes de faible utilisations, les entiers les plus communs, les millésimes oblitérés. Sans oublier les six types.

Les occasions de trouver des pièces sous-évaluées ne manquent pas pour un amateur éclairé.



pt. - MADAGASCAR. - Travaux dans le Sud - Une boîte pour le déjeuné

Deux fantaisies : une carte postale de l'Oxus et un dessin satirique paru en 1903. La Semeuse n'avait pas que des admirateurs.

